

일반 쓰레기 격주 수거 시범 운영 제안

의견 수렴 안내문



Tāmaki Turuki
Altogether Auckland



목차

제1장: 개요.....	3
제2장: 시범 운영 세부사항.....	4
제3장: 이점 및 지역사회 고려사항	7
제4장: 의견 제출 방법	8
제5장: 지원 및 상담 안내.....	8



제1장: 개요

오uckland 시의회는 오uckland 전지역에 적용 가능한 일반 쓰레기 격주 수거 방식을 시험해보기 위해 오uckland의 3개 지역 일부에서 6개월간 시범 운영을 제안하고 있으며 이에 대한 지역 주민 여러분의 의견을 구하고 있습니다.

승인될 경우, 이번 시범 운영은 2026년 2월 말부터 2026년 8월 말까지 진행되며, 현재 오uckland 시의회의 일반 쓰레기 매주 수거 서비스를 받고 있는 테 아타투 반도(Te Atatū Peninsula), 팬뮤어/타마키(Panmure/Tāmaki), 클렌든 파크/웨이마우스(Clendon Park/Weymouth) 일부 지역에서 시행될 예정입니다. 이번 시범 운영은, 매립 폐기물을 줄이고 2040년까지 ‘제로 웨이스트(Zero Waste)’ 달성이라는 오uckland시의 장기 목표를 지원하기 위한 종합적인 노력의 일환입니다.

시범 운영 결과와 지역사회의 의견은 오uckland 전역에서 일반 쓰레기 격주 수거 방식이 실현 가능한지, 그리고 향후 전면 도입이 타당한지를 판단하는 데 중요한 참고 자료가 될 것입니다.

현재 시범 운영 대상 지역의 납세자와 주민들, 그리고 관심 있는 모든 분들을 대상으로 이번 제안에 대한 의견을 받고 있습니다. 의견 제출 전에 아래의 배경 정보를 꼭 읽어 보시기 바랍니다.

의견 제출 방법은 아래 제 4장에서 확인하실 수 있습니다.

의견 접수 마감일: 2025년 10월 31일

시범 사업을 제안하는 이유

과도한 쓰레기 매립

이번 시범 운영을 제안하는 주된 이유는 오uckland에서 매립지로 보내는 폐기물을 줄이기 위해서입니다. 오uckland는 매년 약 150만 톤의 쓰레기를 매립지로 보내고 있으며, 이는 매주 이든 파크(Eden Park)를 가득 채울 만큼 많은 양입니다. 매립지 공간은 한정되어 있고 비용이 많이 들며 환경에도 큰 부담을 줍니다.

오uckland는 2040년까지 ‘제로 웨이스트(Zero Waste)’ 목표에 다가가기 위한 장기 계획의 일환으로 매립지로 보내는 폐기물을 줄여야 할 책임이 있습니다.

격주 수거는 폐기물을 줄이는 데 도움이 됩니다

다른 시의회들의 경험에 따르면, 일반쓰레기 수거를 격주로 전환하고 음식물 쓰레기는 매주 수거, 재활용품은 격주 수거하는 방식을 함께 시행할 경우, 가정에서 쓰레기통을 보다 효율적으로 사용하게 됩니다. 이로 인해 다음과 같은 효과를 기대할 수 있습니다.

- 매립지로 보내지는 쓰레기 감소
- 재활용 또는 재사용을 위한 가치 있는 자원의 회수 증가
- 수거 차량 운행 감소로 온실 가스 배출 저감 및 교통 혼잡 완화

시범 운영을 통해 이러한 효과가 오uckland에서도 실현 가능한지 확인하고, 주민들이 성공적으로 변화에 적응할 수 있도록 필요한 지원 사항을 파악하고자 합니다.



제2장: 시범 운영 세부사항

시범 운영의 주요 내용

시범 운영이 진행될 경우, 대상 지역에서는 일반 쓰레기 수거가 매주에서 격주로 변경됩니다. 재활용품 수거는 기존의 격주 일정이 유지되며, 음식물 쓰레기 수거도 기존처럼 매주 수거로 변동 없이 계속됩니다. 대부분의 경우, 일반 쓰레기와 재활용품 수거가 격주로 번갈아 수거될 것이며, 수거 요일은 기존과 동일한 요일에 시행될 예정입니다.

시범 운영 지역

테 아타투 반도(Te Atatū Peninsula), 팬뮤어/타마키(Panmure / Tāmaki), 클렌든 파크/웨이마우스(Clendon Park / Weymouth) 일부 지역이 이번 시범 운영 대상지로 선정되었습니다. 이들 지역은 이러한 변화가 어떻게 작용하는지 파악하기 위해서 다양한 가구 유형과 인구 통계, 폐기물 서비스 수요를 대표하도록 선정되었습니다.

시행 시기

시범 운영이 진행될 경우, 2026년 2월 말에 시작하여 6개월간 실시됩니다. 이후 시범 운영 대상 지역은 다시 주 1회의 일반 쓰레기 수거 방식으로 돌아가게 됩니다.

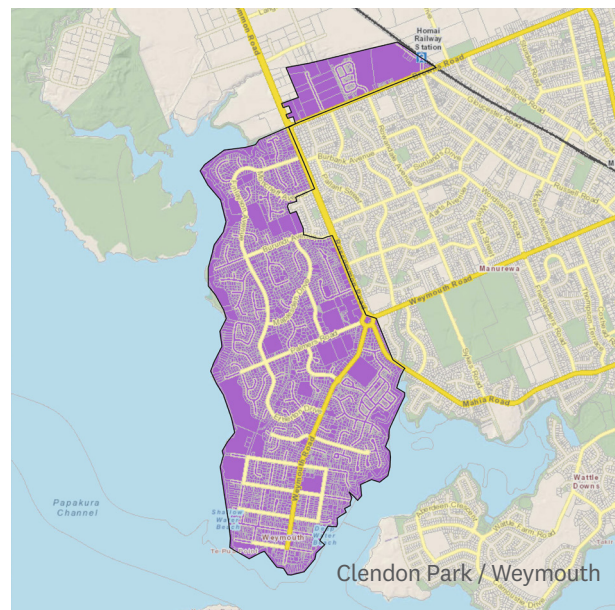
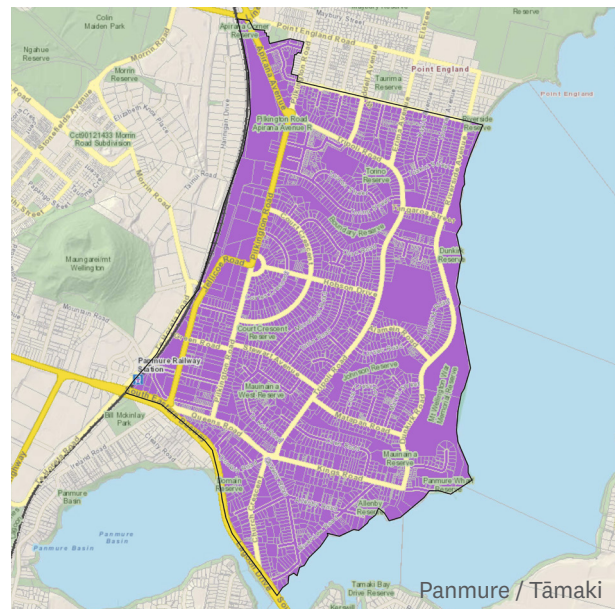
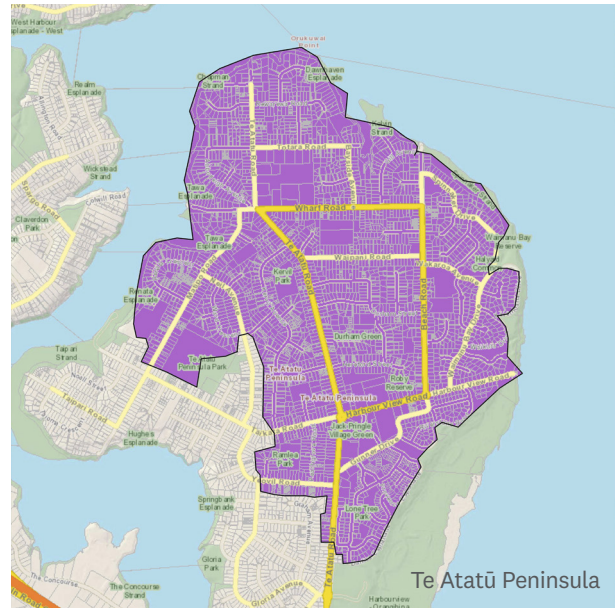
적용 대상

시범 운영은 다음 조건에 해당하는 주택 및 건물에 적용됩니다.

- 최종 확정된 시범 운영 지역 내에 위치한 건물
- 오클랜드시 표준쓰레기 수거 서비스를 받는 주거용 및 비주거용 건물(사업체 등)

시범 운영 대상에 포함되지 않는 건물은 다음과 같습니다:

- 최종 확정된 시범 운영 지역 경계 밖에 위치한 건물
- 비표준(공동 또는 현장 수거) 쓰레기 수거를 이용하는 다세대 주택(아파트 등)
- 민간 쓰레기 수거 서비스만 이용하는 건물



시범 운영 기간 중 지원 사항

시범 운영이 진행될 경우, 가정에서는 현재 사용 중인 쓰레기통을 활용하여 일반 쓰레기와 재활용품 배출 습관을 점검하고 새로운 수거 방식에 적응하도록 권장 받게 됩니다.

대부분의 가정은 음식물 쓰레기와 재활용품을 올바르게 분리 배출함으로써 기존 쓰레기통으로도 충분히 관리할 수 있을 것으로 예상되지만, 추가 용량이 필요한 경우에는 더 큰 통으로 바꾸거나 추가 쓰레기통을 무상으로 받을 수 있습니다.

시범 운영 기간 동안 제공되는 선택 사항:

- 음식물 쓰레기통 추가 요청
- 소형, 표준형 또는 대형 재활용품통으로 교체
- 재활용품통 추가 요청 (최대 총 용량 480L)
- 소형 일반 쓰레기통으로 교체

시범 운영 시작 후 2회의 격주 쓰레기 수거(약 1개월)후에도 추가 용량이 필요한 경우, 오클랜드 시의회에 문의하거나 웹사이트를 통해 추가 쓰레기통 옵션을 무상으로 신청할 수 있습니다.

두 차례 수거 후 제공되는 선택 사항:

- 대형 일반 쓰레기통으로 교체
- 일반 쓰레기통 추가 요청 (최대 총 용량 480L)

제안된 시범 운영 지역 내 주택에는 2026 회계연도 최종 지방세 납부 분(2026년 5월 29일 금요일 납부 예정)에 일회성 세금 감면이 적용됩니다. 감면 금액은 시범 운영 시작 시점의 가구별 쓰레기통 크기를 기준으로 산정됩니다. 제안된 감면 금액은 다음과 같습니다:

80L 일반 쓰레기통 (소형)	\$23.30
120L/140L 일반 쓰레기통 (표준형)	\$28.00
240L 일반 쓰레기통 (대형)	\$46.50

또한, 시범 운영 지역 내에서 매우 적은 양의 쓰레기를 배출하여 시범 기간 동안 80L 소형 쓰레기통을 월 1회 이하로 배출한 가구는 폐기물 감축 노력을 인정받아 금전적 인센티브를 받을 수 있습니다.



시범 운영을 통한 의견 수렴

일반 쓰레기 격주 수거는 뉴질랜드와 국제적으로 여러 시의회에서 효과적으로 운영되고 있으나, 오클랜드는 도시 규모와 주택 유형, 지역사회, 기후 등 고유한 도전 과제를 안고 있습니다.

이번 시범 운영을 통해 우리는 다음과 같은 점들을 확인할 수 있습니다:

- 다양한 가구 유형, 규모, 인구통계학적 특성에 따라 변화가 어떻게 작용하는지 시험해 봅니다.
- 오클랜드 시민들이 잠재적인 변화에 적응하는 데 있어 어떤 어려움을 겪을 수 있는지 파악합니다.
- 변화에 어려움을 겪는 가구를 위한 지원 방안을 모색합니다.
- 지역 전반에 변화를 도입하기 전에, 신뢰할 수 있는 지역 기반의 데이터를 수집합니다.

시범 운영이 진행될 경우, 수거일에 쓰레기통의 채워진 정도, 세 종류 쓰레기통(일반 쓰레기, 재활용품, 음식물 쓰레기) 사용 현황, 그리고 부적절한 배출 사례 여부를 모니터링하여 데이터를 수집할 예정입니다. 또한 시범 운영 기간 동안 참여자들을 대상으로 설문조사를 실시해 의견을 수렴할 것입니다.

이러한 접근 방식은 향후 결정이 실제 경험과 지역사회 의견을 바탕으로 이루어지도록 보장합니다.



제3장: 이점 및 지역사회 고려사항

폐기물 감소와 환경 보호

일반 쓰레기, 재활용품, 음식물 쓰레기 세 가지 분리수거를 올바르게 하면, 대부분의 가구가 격주 일반 쓰레기 수거에 무리 없이 적응할 수 있을 것으로 기대합니다. 쓰레기, 재활용품, 음식물 쓰레기를 분리함으로써 재활용 및 재사용이 가능한 자원이 매립지로 버려지지 않아 메탄가스 배출을 줄이고 자원을 절약할 수 있습니다.

오클랜드 시에서 수거한 음식물 쓰레기는 청정 에너지와 액상 비료로 가공되어 식량 생산에 도움을 주며, 합성 비료 사용을 줄여줍니다. 재활용은 종이, 플라스틱, 유리, 금속 등을 다시 활용하여 새로운 원자재 수요를 줄이고 제조 과정에서 발생하는 온실가스 배출량을 감소시킵니다.

비용 절감 및 효율성 개선

쓰레기 수거 횟수가 줄어들면 수거 차량 운행도 줄어들어 연료 사용, 배출가스, 도로 마모가 감소합니다. 장기적으로는 격주 수거 방식이 정착될 경우, 쓰레기 수거 서비스 비용을 절감할 수 있습니다.

깨끗한 거리와 이웃 환경

쓰레기와 재활용품이 격주로 번갈아 수거되면, 한 번에 도로변에 나오는 쓰레기통 수가 줄어들어 동네의 외관과 분위기가 개선되고 보도 위의 혼잡도 줄어들게 됩니다.

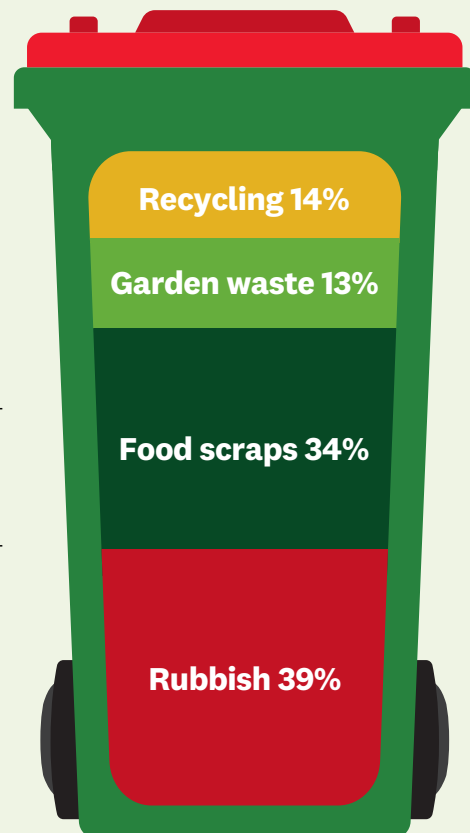
지역사회 우려에 대한 대응

아오테아로아(뉴질랜드)와 해외 사례를 보면, 쓰레기 수거 빈도를 줄인다고 해서 불법 투기나 무단 쓰레기 배출이 증가한 뚜렷한 사례는 확인되지 않았습니다. 오클랜드 시의회는 이번 시범 운영을 면밀히 모니터링하고, 기존 절차에 따라 모든 불법 투기 행위에 신속히 대응할 예정입니다.

쓰레기 수거 빈도가 줄어들 때 흔히 제기되는 우려 중 하나는 악취 발생입니다. 하지만 음식물 쓰레기를 주 1회 별도로 분리 배출하면, 냄새의 주요 원인이 되는 물질이 일반 쓰레기통에서 제거되기 때문에 악취 문제는 상당히 완화될 수 있습니다.

시범 운영 기간 동안 가정에서 남은 악취를 관리할 수 있도록 실용적인 방법들을 안내해 드리겠습니다. 예를 들어, 기저귀를 싸서 버리기, 쓰레기통에 베이킹 소다 뿌리기, 쓰레기통을 그늘진 곳에 보관하기 등이 있습니다. 또한 정기적인 청소와 쓰레기통 관리 방법에 대한 조언도 함께 안내하여 가정에서 악취를 최소화할 수 있도록 지원할 것입니다.

음식물 쓰레기의
절반은 줄일 수
있습니다.



쓰레기의 **61%**는
재활용 가능한
자원입니다.



제4장: 의견 제출 방법

제안된 시범 운영에 대한 의견 수렴 기간은 2025년 10월 13일부터 31일까지입니다.

다음 방법으로 의견을 제출할 수 있습니다:

- 온라인 의견 제출 양식 작성: akhaveyoursay.nz/collectiontrial
- 대면간담회 참석(자세한 내용은 온라인 참조)
- 지역 도서관, 서비스 센터 또는 지역 위원회 사무소에서 의견 제출 양식 작성
- 작성한 양식을 스캔하여 이메일 발송: collectiontrial@aucklandcouncil.govt.nz
- 작성한 의견 제출 양식을 우편으로 발송:

Proposed Fortnightly Rubbish Collection Trial
Freepost Number 190198
Private Bag 92300
Victoria Street West
Auckland 1142

의견 수렴 자료는 영어, 마오리어, 사모아어, 통가어, 한국어, 힌디어, 중국어 등 여러 언어로 제공되며, 쉬운 해설 버전(Easy Read) 과 뉴질랜드 수어(NZSL) 영상도 함께 제공됩니다.

다음 단계 및 일정

의견 수렴이 종료되면, 모든 의견을 분석하여 2025년 12월에 시의회의원에게 보고하여 시범 운영 진행 여부를 결정하게 됩니다. 시범 운영이 승인될 경우:

- 2026년 2월 말부터 8월 말까지 진행됩니다.
- 시범 운영 결과는 일반 쓰레기 격주 수거 방식을 오클랜드 전역으로 확대 적용할지 여부를 결정하는 데 사용됩니다.

오클랜드 전역에 일반 쓰레기 격주 수거 방식을 도입하는 결정은 2027년 장기 계획(Long-term Plan) 수립 과정에서 의견 수렴을 거쳐야 하며 2028년 이전에 지역 전면 도입이 시행되지는 않습니다.

제5장: 지원 및 상담 안내

추가 정보와 지원, 상담 안내는 akhaveyoursay.nz/collectiontrial에서 확인하실 수 있습니다.

